

Läggningsanvisning



FLYTANDE LÄGGNING – 8,5, 12 OCH 14 MM

TRÄGOLV



Förutsättningar

Flytande läggning innebär att trägolvet ej ska förankras (dvs. vare sig spikas eller limmas) i underlaget. Underlaget ska vara plant, fast, torrt och rent samt uppfylla krav enligt gällande Hus AMA.

Den relativa luftfuktigheten (RF) ska ligga i intervallet 30–60 % och temperaturen vara minst 18°C före, under och efter installationen. Där byggfukt förekommer bör därför lokalen värmas upp och vädras i god tid före läggning, så att rätt inomhusklimat uppnås.

För lagring av lamellparkett från Tarkett gäller samma klimatförhållanden som beskrivits ovan och ej direkt-på/mot betong. Förpackningarna ska ej brytas förrän i omedelbar anslutning till läggningen.

Verktyg

Utöver traditionella verktyg som hammare, fogsvars, stick- eller cirkelsåg, tumstock, vinkelhake, penna, borrh och stämjärn, rekommenderas Tarktool och Tarkett slagkloss (behövs ej för Combiloc). Slagklossen används för att skona brädkanterna vid sammanslagningen. Använd aldrig en avkapad brädbit som slagkloss, då blir brädans kanter flisiga. Tarktool, Tarketts slagjärn, förenklar arbetet med att få ned den sista brädraden. Används stick eller cirkelsåg ska brädan vändas och sågas från baksidan. Används vanlig fogsvars sågas brädan från ovansidan.

Fuktisolering

En ångspärr ska alltid appliceras då fukt kan misstänkas förekomma i undergolvet, dessutom alltid när undergolvet är betongplatta på mark, lättbetongbjälklag, golv över fuktiga och varma utrymmen (tvättstuga, pannrum etc.), golv med ingjutna eller friliggande värmeslingor samt på bjälklag över kryputrymme. Ångspärren ska bestå av en åldersbeständig polyetenfolie (min. tjocklek 0,20 mm) alt. kombinerad ångspärr/cellofoam typ Tarkoflex eller Tuplex med åldersbeständighet och ånggenomgångsmotstånd enligt Hus AMA:s krav.

Ångspärren skall läggas omlott min. 200 mm. För Tarkoflex Light gäller dock 70 mm (förtejpat överlapp).

Vid extrema fuktförhållanden rekommenderas ett ventilerat fuktskydd typ "Blå Platon". Detta kan då även kombineras med mekanisk ventilation.

Vid läggning av lamellparkett tunnare än 14 mm på denna typ av underlag ska först en tryckfördelande skiva (t ex masonit, plywood eller spånskiva, min 6 mm tjocklek) samt mellanlägg av grålumpapp installeras ovanpå fuktskyddet.

Planera läggningen

Läggningsriktning

Om rummet är någorlunda kvadratisk bör brädornas längdriktning ligga parallellt med infallande ljus. I långsmala utrymmen är det lämpligast att lägga brädorna i rummets längdriktning, beroende på träets rörelse (se nedan under avsnittet RÖRELSEFOG).

Mät upp rummet. Om sista brädraden blir smalare än 5 cm eller om väggen är krokig, bör första brädraden kapas.

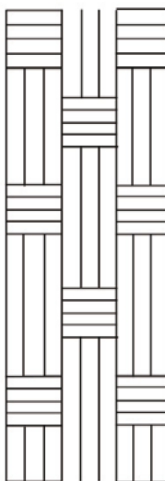
Läggning av plank

På plank består slitskiktet av ett enda stort trästycke. Färgskillnader mellan brädorna förekommer och även mindre skillnad mellan närliggande brädors färgnyans kan upplevas störande. Därför bör plankgolv "sorteras" vid installationen. Öppna flera paket och lägg med mjuka färgövergångar. Då undviks att golvet ljusaste bräda hamnar intill golvet mörkaste.

Läggning av rutbräda

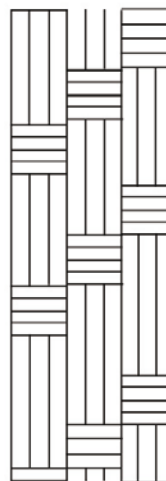
Rutbrädan ska alltid läggas i s.k. holländskt mönster (se figur 1) och aldrig med tvärplint hörn mot hörn (se figur 2 – fel)

RÄTT



Figur 1

FEL



Figur 2

Rörelsefog

Trä är ett levande material, vilket gör att ett trägolv som lagts flytande trots lamellkonstruktionen kommer att röra sig lite (svälla resp. krympa) beroende av hur inomhusklimatet förändras under året.

Lämna därför ett mellanrum (s.k. rörelsefog) på minst 1,5 mm per breddmeter golv, minimum 8–10 mm, mellan golv och vägg runt hela rummet. Detsamma gäller även vid trösklar, rör, trappor, pelare, anslutningar till spiselhällar, stengolv etc. Rörelsefogen (= mellanrummet) döljs med en list eller sockel.

Maximal läggningssyta

”Rena” (rektangulära) ytor kan normalt beläggas i en sammanhängande yta upp till 250 m². Max golvbredd är dock 12 m. Större ytor kräver uppdelning med rörelsefog.

OBS i korridorer ska brädorna alltid läggas i korridorrens längdriktning!

Allmänt

Mer komplicerade ytor, t.ex. där en korridor ska läggas sammanhängande med rum på bägge sidor eller rum i fil med dörröppning eller valv mellan, kan dock golvet ”hänga upp sig” vid betydligt mindre ytor än vad som angivits ovan. I sådana fall rekommenderas att lägga golven i flera, av varann oberoende, kvadrater/rektanglar med rörelsefogar emellan. Om det krävs att samtliga ytor ska läggas sammanhängande, utan fogar, kan lamellbrädor limmas ned mot undergolvet (se separat anvisning). Detta är en metod som minimerar rörelser i trägolvet och skall även användas vid mönsterläggning – där brädor läggs i olika riktningar – eller då andra orsaker finns som medför olikformade rörelser i golvet.

Vid nedlimning rekommenderas golv med vinkellås.

Vid mönsterläggning skall produkt med traditionell fog användas eftersom ny spont efter ev. kapning lätt går att tillverka på plats.

Sammanfogning av bräder

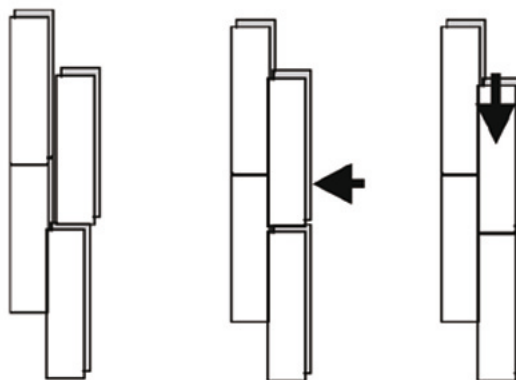
Traditionell fog

Brädor med traditionell fog skall punktlimmas, dvs. en riklig limsträng, ca 10 cm lång, läggs i brädans notspår med en halvmeters mellanrum. Vid stora, >7–8 m bredd, och/eller hårt trafikerade golvytor samt vid golvvarme rekommenderas s.k. tät punktlimning, ca 20 cm långa fylliga limsträngar med 20 cm mellanrum. Kortändar ska alltid limmas hela vägen, både på stora och små golv. Använd Tarkett Lim D3.

Vinkellås

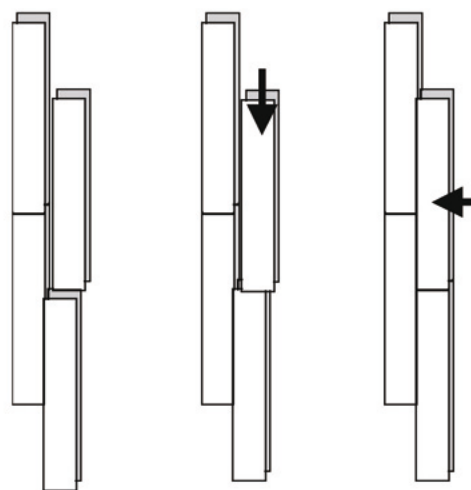
Vid sammanslagningen är det viktigt att man använder Tarkett slagkloss så att inte sponten skadas. Slå med hammare mot slagklossen, gärna en tung hammare då det är bättre med ett hårt slag än många små. För enklaste montering – följ ordningen nedan:

* Ultraloc med mellanmaterial av HDF slå först samman långsidan och därefter kortändan (figur 1)



Figur 1

* Ultraloc med mellanmaterial av ribb. Slå först samman kortändan och därefter långsidan. (figur 2)



Figur 2

T-lock och Combilock

Ett s.k. vik-in-system, där bräderna sammanfogas genom att trycka in, vika ner i föregående brädrads profil. Varken slagkloss eller hammare ska användas.

Olika typer av undergolv

Källargolv eller betonggolv

Spackla ev. ojämnheter. Lagg ut erforderlig ångspärr (se avsnittet FUKTISOLERING ovan) + mellanlägg enligt tabellen nedan:

	8,5–12 mm	14–20 mm
Alt. 1	PE-folie + Korksmulepapp 2 mm Tarkofoam	PE-folie + Korkparkolag/ 3 mm Cellfoam
Alt. 2	Tarkoflex Light/ Tuplex	Tarkoflex/Tuplex

Gamla trägolv

Kontrollera att undergolvet är fast, plant, fritt från röta och knarr. Större ojämnheter spacklas eller slipas bort. Mindre enstaka ojämnheter fylls ut med grålump-papp. Som mellanlägg används sedan grålump-papp. De nya golvbrädorna läggs vinkelrätt mot de gamla.

Spånskiva

I stort sett som föregående. Dock ej spikningsbart. Bräddriktning enligt avsnittet PLANERA LÄGGNINGEN.

Hårda eller mjuka mattor

Trägolv kan läggas direkt på plastgolv, linoleumgolv, nålfilt och tunna tätöglade heltäckningsmattor. Använd grålump-papp eller cellfoam som mellanlägg vid linoleum och "hårda" plastgolv. Rådgör med din golvhandlare.

EPS, cellplast

14 mm trägolv

Kan läggas på cellplastisolering som har en tryckhållfasthet (min 150 kN/m²). Skivorna läggs i förband och tvärs lamellbrädans längdriktning. Eventuell ångspärr läggs under EPS skiva eller cellplast. Grålump-papp används som mellanmaterial på EPS skiva/cellplast.

Tunnare än 14 mm trägolv

På cellplasten skall först en tryckfördelande skiva läggas (t ex masonit, plywood eller spånskiva, min 6 mm tjocklek).

Eventuell ångspärr läggs under EPS skiva eller cellplast. Grålump-papp används som mellanmaterial på tryckfördelandeskiva.

Golvvärme

Värmesystemet skall vara utformat så att det ger en jämn värme över hela golvytan och aldrig överstiger 27°C på någon del av denna. Gäller även under mattor, skåp osv. För att uppnå detta krävs ett självbegränsande elektriskt eller rätt utformat vattenburet golvvärme-system. Ångspärr skall alltid appliceras vid golvvärme. Bräder med traditionell fog skall limmas med s.k. tät punktlimning. När värmen passerar genom trägolvet så torkar detta mer än normalt, varvid springor kan uppstå under uppvärmningsperioden. Bok och Lönn har särskilt stora fuktrörelser varför vi avråder från att använda dessa träslag i kombination med golvvärme. Observera begränsningar vad gäller max ytor.

Skyddstäckning

Efter läggning och ev. installationsbehandling skall trägolvet skyddstäckas om det finns risk för gångtrafik eller nedsmutsning innan golvet skall tas i bruk. Skydds-materialet ska kunna släppa igenom fukt och får inte missfärga den färdiga golvytan. Ev. skyddstejp får inte fästas direkt mot parkettytan.

Felaktigt material

Alla delar av detta trägolv har kontinuerligt kontrollerats genom hela produktionsprocessen. Själva golvytan har genomgått speciell kontroll och har kvalitetsbestämts enligt våra specifikationer. Om du trots allt skulle upptäcka en bräda som inte matchar övriga brädor, ber vi dig att inte installera den. Vi ansvarar bara för kostnaden för den felaktiga brädan. Efter kontroll ersätter vi felaktigt material. Notera att om en felaktig bräda installeras kan inte Tarkett göras ansvarig för slutresultatet.

Underhåll

Se separata anvisningar (enklast via www.tarkett.se). För mer information se Tarketts hemsida www.tarkett.se

ULTRALOC



1. Läg ut första brädraden. Börja med notsidan mot väggen och arbeta åt höger. Det är mycket viktigt att första brädraden blir rak.



2. Vid slutet av raden, vänd sista brädan så att fjäder ligger mot fjäder. Skjut kortändan tätt mot väggen. Markera kapsnittet med en penna 8–10 mm från föregående brädas kortända, så får du en rörelsefog när brädan sedan skjuts på plats.



3. Kapa därefter brädan, skut in brädan på plats på plats, slå samman med Tarktool slagjärn och sätt dit en kil vid kortändan mot väggen.



4. Börja andra brädraden med resten av den kapade brädan. Se också till att tvärskarvarna på den intilliggande raden överlappas med minst 50 cm, (<1200 mm långa bräder minst 30 cm). Fortsätt likadant med följande brädrader.



5. Viva, med mellanmaterial av HDF, slås först samman i långsidan, därefter kortändan. Bräder med mellanmaterial av fururibb, slås samman i kortändan först, därefter långsidan.



6. Använd Tarketts slagkloss när brädorna slås samman. Använd aldrig en avkapad brädbit som slagkloss. Detta och/eller för hård sammanslagning orsakar flisiga kanter. Tips: Vid långa brädrader är det svårt att ha kilarna monterade redan efter första raden. Vänta därför till dess att 4–5 rader lagts, använd Tarktool och skjut det lagda flaket en bit från väggen, och montera kilarna.



7. Sista brädraden behöver oftast kapas på längden. Lagg då sista brädan med fjädern mot väggen, rakt över och kant i kant den näst sista brädraden. Lagg på en överbliven brädbit och mät upp avståndet genom att föra brädbiten längs med väggen, samtidigt som du markerar med en penna var du ska såga av sista brädan. Tag hänsyn till erforderlig rörelsefog.



8. Slå in den avsågade brädan med hjälp av slagjärnet. Om sista brädraden ej har kapats, måste fjädern sågas bort, så att inte rörelsefog förvinner.



9. Om brädans långsida möter ett rör: borra hål som har minst 16 mm större diameter än själva röret. Rörelsefog finns nu även runt röret. Markera med en penna där du ska såga.



10. Såga av den bit som ska sitta bakom röret, närmast väggen. Snedsåga så som visas på bilden. Om röret är beläget vid golvet kortsida, kapas brädan i 90° vinkel rakt genom hålen.



11. Slå brädan på plats, limma fast den lösa biten, kila mot vägg och täck med rörmanschetter.



12. Dörrfoder kan man ta av och flytta upp men det är oftast enklare att såga av dem. Använd en lös golvräda som höjdmall och såga fodret med en fintandad såg. Skjut in golvet under fodret. Se till att golvet inte kläms mellan underlaget och foder. Komplettera med Tarketts lister.

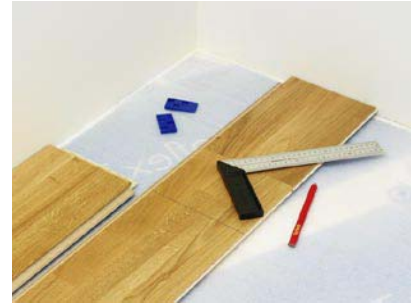
COMBILOC OCH T-LOCK



1. Innan läggningen av första raden påbörjas ska först den utskjutande träprofilen på brädans notsida sägas bort.



2. Lägg ut första brädraden. Börja med notsidan mot väggen och arbeta åt höger. Nästa bräda viks ned i kortändan tills den glider ned i sitt rätta läge. Tryck ned ett kilpar för rörelsefog.



3. Vid slutet av raden, vänd sista brädan så att fjäder ligger mot fjäder. Skjut kortändan tätt mot väggen. Markera kapsnittet med en penna 8–10 mm från föregående brädas kortända, så får du en rörelsefog när den avkapade brädan sedan viks på plats.



4. Börja andra brädraden med resten av den kapade brädan. Se dock till att tvärskarvarna på den intilliggande raden överlappas med minst 50 cm, (<1200 mm långa bräder minst 30 cm). Fortsätt likadant med följande brädrader.



5. Lägg golvbrädan på plats i notspåret, utan att pressa ned den. Nästa bräda viks först ned på kortändan. Skjut därefter på brädan tills långsidan ligger på plats i notspåret. Fortsätt på samma sätt med nästa bräda tills hela raden är lagd. Tips: Vid långa brädrader är det svårt att ha kilarna monterade redan efter första raden. Vänta därför till dess att 4–5 rader lagts, använd Tarktool och skjutdet lagda flaket en bit från väggen, och montera kilarna.



6. Ett annat tips för en effektiv och snabb läggning är att lägga ut hela brädraden ovanpå föregående rad. Fixera tvärskarvarna med avkapade brädbitar, innan hela raden lyfts på plats och vikes ned.



7. Sista brädraden behöver oftast kapas på längden. Lägg då sista brädan med fjädern, mät ut erforderligt avstånd till vägg, inklusive rörelsefog. Om brädan ej behöver kapas på längden, ska ändå den utskjutande HDF-listen kapas bort (för att ge rörelseutrymme åt golvet). Såga, och vik ner den sista brädraden.



8. Om utrymme saknas för att kunna vika ner sista brädan, kan den istället skjutas in från sidan. För att kunna göra detta, måste först fjädern på näst sista brädraden göras rak. Använd t ex ett stämjärn och skär av den del som ligger som en kulle längst ut på fjädern.



9. Lägg en tunn sträng av Tarketts lim D3 på den modifierade fjäderns ovansida. Slå därefter in den sista brädan med hjälp av Tarktool slagjärn.



10. Om brädans långsida möter ett rör: borra hål som har minst 16 mm större diameter än själva röret. Rörelsefog finns nu även runt röret. Markera med en penna där du ska såga. Såga av den bit som ska sitta bakom röret, närmast väggen. Snedsåga så som visas på bilden. Om röret är beläget vid golvet kortsida, kapas brädan i 90° vinkel rakt genom hälen.



11. Slå brädan på plats, limma fast den lösa biten, kila mot vägg och täck med rörmanschetter.



12. Dörrfoder kan man ta av och flytta upp men det är oftast enklare att såga av dem. Använd en lös golvbräda som höjdmall och såga fodret med en fintandad såg. Skjut in golvet under fodret. Se till att golvet inte kläms mellan underlaget och fod. Komplettera med Tarketts lister.

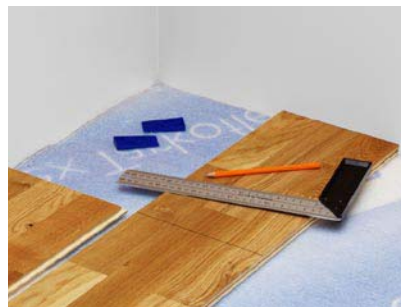
LIMMAD FOG



1. Lägg ut första brädraden. Börja med notsidan mot väggen och arbeta åt höger. Det är mycket viktigt att första brädraden blir rak.



2. Limma noten på nästa brädas kortsida med Tarkett Parkettlim D3. Slå fast brädorna med hjälp av en slagkloss. Överflödigt lim torkas bort med en fuktig trasa.



3. Vid slutet av raden, vänd sista brädan så att fjäder ligger mot väggen. Skjut kortändan tätt mot väggen. Markera kapsnittet med en penna 8–10 mm från föregående brädas kortända, så får du en rörelsefog när brädan sedan skjuts på plats.



4. Kapa därefter brädan. Limma kortändan, skjut in brädan på plats, slå samman med Tarktool slagjärn och sätt dit en kil vid kortändan mot väggen.



5. Börja andra brädraden med resten av den kapade brädan. Se också till att tvärskarvarna på den intilliggande raden överlappas med minst 50 cm, (<1200 mm långa bräder minst 30 cm) Limma. Fortsätt likadant med följande brädader.



6. Använd Tarketts slagkloss när brädorna slås samman. Använd aldrig en avkapad brädbit som slagkloss. Detta och/eller för hård sammanslagning orsakar flisiga kanter. Tips: Vid långa brädader är det svårt att ha kilarna monterade redan efter första raden. Vänta därför till dess att 4–5 rader lagts, använd Tarktool och skjut det lagda flaket en bit från väggen, och montera kilarna.



7. Sista brädraden behöver oftast kapas på längden. Lägg då sista brädan med fjädern mot väggen, rakt över och kant i kant den näst sista brädraden. Lägg på en överbliven brädbit och mät upp avståndet genom att föra brädbiten längs med väggen, samtidigt som du markerar med en penna var du ska såga av sista brädan. Tag hänsyn till erforderlig rörelsefog.



8. Slå in den avsågade brädan med hjälp av slagjärnet. Om sista brädraden ej har kapats måste fjädern sågas bort, så att inte rörelsefogen försvinner. Sätt kilar även vid sista brädraden. Låt kilarna sitta ett par timmar (t.ex. över natten) innan de avlägsnas.



9. Om brädans långsida möter ett rör: borra hål som har minst 16 mm större diameter än själva röret. Rörelsefog finns nu även runt röret. Markera med en penna där du ska såga.



10. Såga av den bit som ska sitta bakom röret, närmast väggen. Snedsåga så som visas på bilden. Om röret är beläget vid golvet kortsida, kapas brädan i 90° vinkel rakt genom hålen.



11. Slå brädan på plats, limma fast den lösa biten, kila mot vägg och täck med rörmanschetter.



12. Dörrfoder kan man ta av och flytta upp men det är oftast enklare att såga av dem. Använd en lös golvräda som höjdmall och såga fodret med en fintandad såg. Skjut in golvet under fodret. Se till att golvet inte kläms mellan underlaget och foder. Komplettera med Tarketts lister.

Läggningssanvisning

Flytande/2-lock

 **Tarkett**

WOOD



FÖRUTSÄTTNINGAR

Flytande läggning innebär att trägolvet inte ska förankras (d.v.s. spikas eller limmas) i undergolvet. Golvet ska kunna röra sig fritt med förändringar i inomhusklimatet. Det får inte låsas fast av tyngre föremål t.ex. köksinredning, kaminer eller tunga skåp. Undergolvet ska vara plant, fast, torrt och rent samt uppfylla kraven enligt gällande HusAMA 08.

Den relativa luftfuktigheten (RF) ska ligga i intervallet 30–60 % och temperaturen ska vara minst 18 °C före, under och efter läggningen. Eftersom fukt kan förekomma i ett nybyggt hus bör rummet värmas upp och vädras i god tid före läggning, så att rätt inomhusklimat uppnås.

Trägolvet från Tarkett ska förvaras under samma klimatförhållanden som beskrivits ovan och inte direkt på/mot betong. Förpackningarna ska inte brytas förrän i omedelbar anslutning till läggningen.

VERKTYG

Följande verktyg behövs: hammare, fogsvans, stick- eller cirkelsåg, tumstock, vinkelhake, penna, borr och stämjärn. Använder du stick- eller cirkelsåg ska du såga brädan från baksidan. Använder du en vanlig fogsvans ska du såga brädan från ovansidan.

ÅNGSPÄRR

En fuktspärr ska alltid användas när det finns risk för att fukt stiger upp från undergolvet och alltid när undergolvet består av betong på mark, lättbetonggolvet, golv över fuktiga och varma utrymmen (tvättstuga, pannrum o.s.v.), golv med ingjutna eller friliggande värmeslingor samt golv över kryputrymmen.

Ångspärren ska bestå av en åldersbeständig polyetenfolie (minst 0,2 mm tjock), eller en kombination av ångspärr/cellfoam, t.ex. Tarkoflex II.

Ångspärren ska läggas minst 200 mm omlott.

Vid risk för tillskutande fukt rekommenderar vi en ventilerad fuktspärr. Detta kan även kombineras med mekanisk ventilation.

PLANERA LÄGGNINGEN

Läggningsriktning

Om rummet är någorlunda kvadratisk bör brädornas längdriktning löpa parallellt med infallande ljus. I långsmala utrymmen är det lämpligast att lägga brädorna i rummets längdriktning, beroende på träets rörelse (se nedan i avsnittet RÖRELSEFOG). Mät upp rummet. Om den sista brädraden blir smalare än 5 cm eller om väggen inte är rak bör första brädraden klyvas.

RÖRELSEFOG

Trä är ett levande material, vilket innebär att ett trägolvet som lagts flytande kommer att svälla eller krympa, beroende på hur inomhusklimatet ändras under året.

I och med detta måste du lämna ett mellanrum (en s.k. rörelsefog) på minst 1,5 mm per breddmeter golv, dock minst 8 mm, mellan golv och vägg runt hela rummet. Detta gäller även mellan golvet och trösklar, rör, trappor, pelare, öppna spisar, stengolv o.s.v. Rörelsefogen döljs med en list eller sockel.

MAXIMAL LÄGGNINGSYTA

"Rena" (rektangulära) ytor kan normalt beläggas med brädor på en sammanhängande yta upp till 240 m².

Den maximala golvbreddens är dock 12 m och längden är 20 m. Större områden måste delas upp med rörelsefogar. Observera att i korridorer ska brädorna alltid läggas i korridorrens längdriktning. Observera även att tunga möbler kan låsa golvet.

Allmänt

På mer komplicerade ytor, till exempel när en korridor med rum på båda sidorna ska läggas längsgående, eller i rum i fil med dörröppningar eller valv mellan ska du lägga golvet i flera separata kvadrater/rektanglar med rörelsefogar mellan. Om alla ytor måste läggas som ett sammanhängande golv utan fogar, kan brädorna limmas fast vid undergolvet (se separata instruktioner). Den här metoden minimerar rörelser i trägolvet och ska även användas vid mönsterläggning, där brädor läggs i olika riktningar, eller i andra fall där oregelbundna rörelser i golvet kan uppstå.

2-lock är vinkellåssystem, där brädorna fogas samman genom att tryckas in och vikas ned i den föregående brädans profil.

OLIKA TYPER AV UNDERGOLV

Källargolv eller betonggolv
Spackla eventuella ojämnheter.
Lägg ut nödvändig fuktspärr (se
"Ångspärr" ovan) + mellanlägg
enligt tabellen nedan:

	8,5 mm	13–22 mm
Alternativ 1	PE-folie/ grålumpapp/ Tarkofoam II	PE-folie/ grålumpapp/ Tarkofoam II
Alternativ 2	Tarkoflex II	Tarkoflex II

Gammalt trägolv

Kontrollera att undergolvet
är fast, plant, fritt från röta
och knarr. Spackla eller slipa
bort ojämnheter. Lägg sedan
grålumpapp som underlag. Lägg
de nya brädorna i 90° vinkel mot
de gamla.

Spånskiva

I stort sett som föregående
avsnitt. Kan dock inte spikas. Lägg
brädorna i samma riktning som i
"Planera läggningen".

Hårda eller mjuka mattor

Trägolv kan läggas direkt på
vinylgolv, linoleumgolv, nålfilt och
tunn, tätöglad heltäckningsmatta.
Använd grålumpapp eller
Tarkofoam II som underlag på
linoleum och hårda vinylgolv.
Rådgör med din golvhandlare.

EPS, cellplast

13, 14, 22 mm trägolv

Kan läggas på cellplastisolering
med en tryckhållfasthet på minst
150 kN/m². Skivorna läggs i
förband och tvärs lamellbrädans
längdriktning. Eventuell ångspärr
måste läggas under EPS-skivorna.
Använd grålumpapp som
mellanmaterial på EPS skiva.

Trägolv tunnare än 13 mm

På cellplasten skall först en
tryckfördelande skiva läggas som
är min. 6mm. Eventuell ångspärr
läggs under EPS-skivan. Grålumpapp
används som mellanmaterial på
den tryckfördelande skivan.

GOLVVÄRME

Värmesystemet ska vara utformat
så att det ger en jämn värme över
hela golvytan, och värmen får
aldrig överstiga 27 °C på någon del
av golvet. Detta gäller även under
mattor, skåp o.s.v. För att uppnå
detta krävs ett självbegränsande
elektriskt eller rätt utformat
vattenburet golvvärmesystem. En
fuktspärr måste alltid appliceras
vid golvvärme. När värmen
passerar genom trägolvet torkar
detta mer än normalt, vilket kan
leda till att springor uppstår under
uppvärmningsperioden.

Bok, lönn och rutbräda rör sig
mer än övriga träslag, och därför
avråder vi från att använda dessa
träslag vid golvvärme. Observera
begränsningarna vad gäller
maxyta.

SKYDDSTÄCKNING

Skydda trägolvet om
byggnadsarbetet ska fortsätta när
golvet har lagts. Skyddsmaterialet
ska släppa igenom fukt och får inte
missfärga den färdiga golvytan.
Tejp får inte fästas direkt på
trägolvet.

VIKTIG INFORMATION FÖR GOLVLÄGGAREN

Alla delar av detta parkettgolv
har kontrollerats noga under hela
tillverkningsprocessen. Golvytan
har genomgått speciell kontroll
och har kvalitetsbedömts enligt
våra specifikationer. Om du trots
allt upptäcker att en bräda inte
håller samma kvalitet som övriga
brädor ska du inte montera den
brädan*. När vi har kontrollerat
den ersätter vi den felaktiga
brädan.

Observera att om en felaktig bräda
monteras kan inte Tarkett hållas
ansvarig för slutresultatet. Vi
ansvarar endast för kostnaden av
den felaktiga brädan.

* Kontakta din återförsäljare.

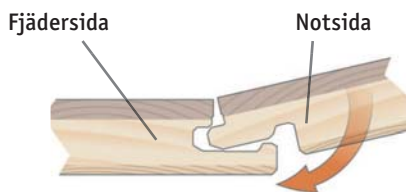
UNDERHÅLL

Se separata anvisningar (finns på
www.tarkett.se).

För mer information se Tarketts
webbplats på www.tarkett.se



1. Innan du lägger den första raden måste du såga av den utskjutande delen på notsidan.



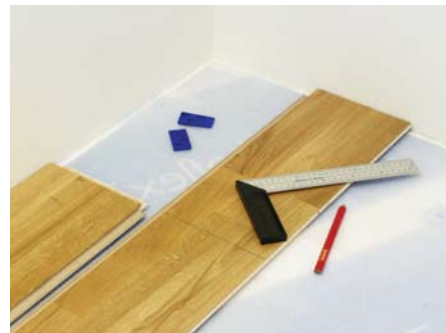
2. Första raden. Kom ihåg att golvbrädorna helst ska läggas i rummets längdriktning. Börja i ett vänsterhörn med notsidan mot väggen och arbeta åt höger. Tryck ned kilar mellan golvet och väggen för att skapa en rörelsefog på ca 8-10 mm.



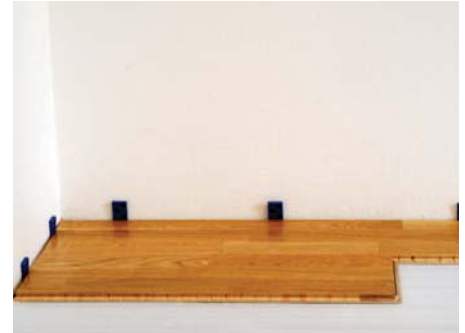
3. Andra brädan, första raden. Lägg den här brädan försiktigt tätt intill den första brädans kortända.



4. Vik ned brädan med en sammanhängande rörelse. Se till att brädorna ligger tätt intill varandra medan du viker ned den. Därefter trycker du eller knackar lätt på den kortända som just lagts.



5. Vid radens slut, vänd den sista brädan så att fjäder ligger mot fjäder. Skjut kortändan tätt mot väggen. Markera kapsnittet med en blyertspenna 8-10 mm från föregående brädans kortända, så att du får en rörelsefog när brädan sätts på plats.



6. Första brädan, andra raden. Börja med resten av den kapade brädan från den första raden.

Observera att det skall vara minst 500mm mellan brädskarvar på rad ett och brädskarvar rad två.



7. Andra brädan, andra raden. Lägg brädan försiktigt tätt intill den föregående brädans kortända.



8. Vik ned brädan med en sammanhängande rörelse samtidigt som du trycker lätt på den föregående brädans kortända. Se till att brädorna ligger tätt intill varandra medan du viker ned den.



9. Sista raden: När du kommer till sista raden kan det hända att brädorna inte passar på bredden. Lägg i så fall den sista brädan med fjädern mot väggen, ovanpå och kant i kant med den näst sista brädan. Placera en extra brädbit ovanpå och mät mellanrummet genom att dra brädbiten längs väggen och markera med en blyertspenna där den sista brädan ska kapas. Om den sista brädraden inte har kapats måste fjädern sågas av för att en rörelsefog ska bibehållas.



10. Om det inte finns tillräckligt med utrymme att vika ned den sista brädan kan den skjutas in från sidan i stället. För att det ska vara möjligt måste fjädern på den föregående brädraden göras rak. Använd ett stämjärn för att skära av den del av fjädern som skjuter ut som en kulle längst upp på ytterkanten.



11. Lägg en tunn sträng av Tarketts lim D3 på den modifierade fjäderns ovsida.



12. Slå sedan in den sista brädan från sidan med ett slagjärn. Avsluta genom att placera mellanlägg i rörelsefogen mellan golvet och väggen. Nu när golvet är färdiglagt kan lister och socklar monteras, men glöm inte att ta bort alla kilar.



13. Om brädans långsida möter ett rör: borra ett hål med en diameter som är ca 16 mm större än rördiametern, så att det finns en rörelsefog runt röret. Markera med en blyertspenna var du ska såga. Såga av den bit som ska sitta bakom rören, närmast väggen. Snedsåga som bilden visar. Om rören är belägna vid golvets kortsida ska du kapa brädan i 90° vinkel rakt genom hålen.

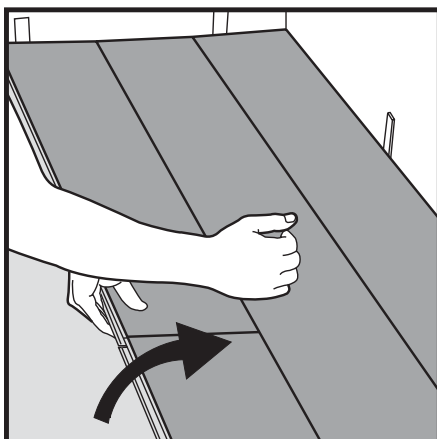


14. Slå brädan på plats, limma fast den lösa biten, lägg ett mellanlägg mot väggen och täck med rörmanschetter.

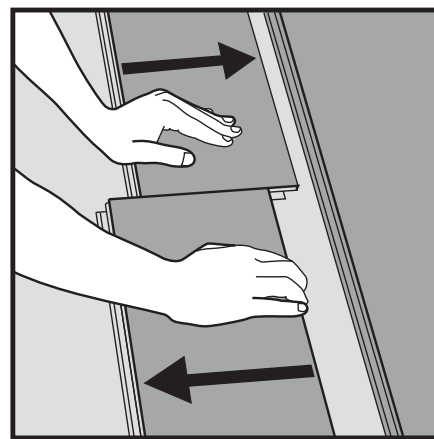


15. Dörrkarmar kan tas av och flyttas upp, men det är oftast enklare att såga av dem. Använd en lös golvbräda som höjdmall och såga av karmen med en fintandad såg. Skjut in golvet under karmen. Se till att golvet inte kläms fast mellan undergolvet och karmen.

Demontera golvet (utan verktyg)



1. Separera hela raden genom att försiktigt lyfta upp den och knacka lätt precis ovanför skarven. Vik upp och lossa hela långsidan.



2. Dra isär brädorna horisontellt. (Vik dem inte uppåt.)

Läggningsanvisning



NEDLIMNING 8.5, 12, 14 OCH 20 MM

WOOD



FÖRUTSÄTTNINGAR

Limning mot underlaget innebär att trägolvet rörelser minskas, och rekommenderas för mönsterläggning, stora ytor etc. Underlaget ska vara plant, fast, torrt och rent samt uppfylla krav enligt gällande Hus AMA.

Den relativa luftfuktigheten (RF) ska ligga i intervallet 30-60 % och temperaturen vara minst +18°C före, under och efter installationen. Där byggfukt förekommer, bör därför lokalen värmas upp och vädras i god tid föreläggning, så att rätt inomhusklimat uppnås.

För lagring av lamellparkett från Tarkett gäller samma klimatförhållanden som beskrivits ovan och ej direkt på/mot betong. Förpackningarna ska ej brytas förrän i omedelbar anslutning till läggningen.

VERKTYG

Utöver traditionella verktyg som hammare, fogsvans, stick- eller cirkelsåg, tumstock, vinkelhake, penna, borr och stämjärn, rekommenderas Tarktool och Tarkett profilerade slagkloss (behövs ej för Combiloc) samt tandad limspredare - se vidare under Limning. Slagklossen används för att skona brädkanterna vid sammanslagningen. Använd aldrig en avkapad brädbit som slagkloss, då blir brädans kanter flisiga. Tarktool, Tarketts slagjärn, förenklar arbetet med att få ned den sista brädraden. Används stick- eller cirkelsåg ska brädan vändas och sågas från baksidan. Används vanlig fogsvans sågas från ovasidan.

FUKTISOLERING

Traditionell ångspärr kan normalt ej appliceras när trägolvet ska limmas mot underlaget. Vid misstankar om fukt i undergolvet kan då antingen lim av MSP-typ användas (se under avsnittet limning). Alternativt läggs 0,20 mm folie ut på betongen och därpå skjuts en min 12 mm tjock plywood fast, varpå trägolvet sedan kan limmas.

PLANERA LÄGGNINGEN

Läggningsriktning

Om rummet är någorlunda kvadratisk bör brädornas längdriktning ligga parallellt med infallande ljus. I långsmala utrymmen är det lämpligast att lägga brädorna i rummets längdriktning.

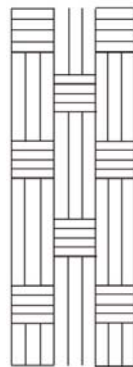
Mät upp rummet. Om sista brädraden blir smalare än 5 cm eller om väggen är krokig, bör första brädraden kapas. Vi rekommenderar att brädraden först läggs ut och kapas till, innan lim appliceras och bräderna slutligen monteras.

Läggning av plank

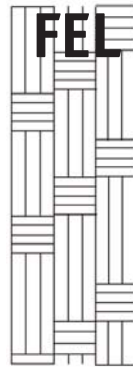
På plank består slitskiktet av ett enda stort trästycke. Färgskillnader mellan brädorna förekommer och även mindre skillnad mellan närliggande brädors färgnyans kan upplevas störande. Därför bör plankgolv "sorteras" vid installationen. Öppna flera paket och lägg med mjuka färgövergångar. Då undviks att golvet ljusaste bräda hamnar intill golvet mörkaste.

Läggning av rutbräda

Rutbrädan ska alltid läggas i s.k. holländskt mönster (se fig. 1) och aldrig med tvärlint hörn mot hörn (se fig. 2 - fel).



Figur 1



Figur 2

RÖRELSEFOG

Limning mot underlaget minskar behovet av rörelsefog. Tex kan trägolvet läggas dikt an mot ett angränsande stengolv. Av praktiska skäl är det lämpligt att lämna ett mellanrum mellan golv och vägg på 8-10 mm. Om det förekommer dilatationsfogar i byggnaden, ska trägolvet delas över dessa.

SAMMANFOGNING AV BRÄDOR

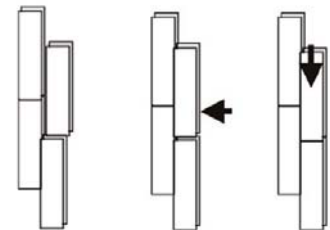
Traditionell fog

Brädor med traditionell fog ska vid nedlimning, endast limmas i kortändens notspår. Sammanfogas som vanligt med slagkloss (profilerad) och hammare.

Ultraloc

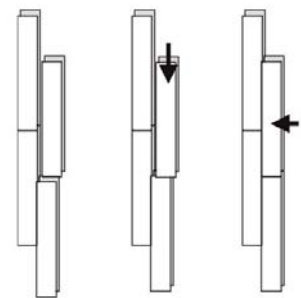
Limma endast en brädrad i taget och använd traditionell slagkloss och slå på fjädersidan. Dock ska Ultraloc-brädor ej limmas i kortändan. Använd gärna en tung hammare, då det är bättre med ett hårt slag än många små. För enklaste montering - följ ordningen nedan:

* Ultraloc med mellanmaterial av HDF
Slå först samman långsidan och därefter kortändan. (figur 1)



Figur 1

* Ultraloc med mellanmaterial av ribb.
Slå först samman kortändan och därefter långsidan. (figur 2)



Figur 2

Combiloc

Combiloc är ett s k vik-in-system, där bräderna sammanfogas genom att trycka in, vika ner i föregående brädrads profil. Varken slagkloss eller hammare behöver användas.

OLIKA TYPER AV UNDERGOLV

Trägolvet kan limmas på undergolv av betong, spånskiva, plywood eller på gammalt trägolvet. I samtliga fall ska underlaget vara fast, plant, rent och torrt och följa vad som sägs i avsnittet "Förutsättningar", ovan.

OLIKA TYPER AV LIM

Tarkett Parkettlim MS-P

Ett lösningsmedelfritt lim baserat på MS-polymer som härdar med fukt. Fäster mot de flesta material, även till exempel plåt- och marmorgolv. Åtgång upp till 65% i undergolvet 0,8-0,9 kg/kvm. MS-P limmet tål en max RF i underlaget på 85 % - då ska dock en speciell spridare användas, som ger 1,5 kg/kvm.

Tarkett Parkettlim K

Ett lösningsmedelbaserat konstharlim. Ger en mycket starkt fog. Åtgång 0,8-0,9 kg/kvm. Max RF i underlaget på 65%. Vid limning på starkt sugande underlag primas med lika delar Parkettlim K och T-röd alt lacknafta.

Tarkett Parkettlim D

Ett dispersionslim, som lämpar sig främst för limning på spånskivor eller gammalt trägolvet. Åtgång 0,8-0,9 kg/kvm. Max RF i underlaget på 65%. På starkt sugande underlag förbättras vidhäftningen genom primning med Tarkett Primer PD.

LIMGUIDE

Underlag	D	K	MS-P
Betong <65% RF**	X	X	X
Betong 65-85% RF			X*
Spånskiva Plywood	X	X	X
Befintligt trägolvet	X	X	X
Stenplattor		X	X

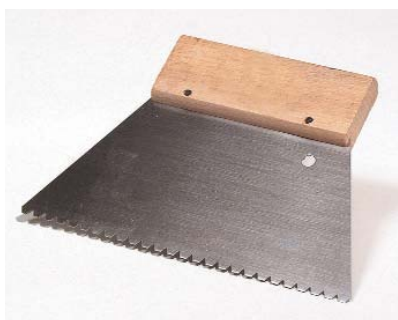
* För att säkra fuktspärrsegenskaperna måste Tarkett limspridare MS-P (ger 1,5 kg/kvm) användas.

** Vid dammande betong måste först undergolvet förstrykas med primer.

Till Parkettlim D används Tarketts Primer PD och till Parkettlim K primas golvet med en lösning av lika delar Parkettlim K och Aceton (T-röd).

Guiden gäller under förutsättning att undergolvet är fast, plant, torrt och rent. Undergolv och rumsklimat ska uppfylla normerna i respektive lands byggregler. För alla golvinstallationer ska befintliga normer och föreskrifter beaktas.

LIMSPRIDARE



Tarketts limspridare är framtagen för att ge rätt limmängd vid appliceringen. Limspridaren ger cirka 0,7 - 1,0 kg/kvm.

LIMSPRIDARE MS-P



Tarketts limspridare MS-P är framtagen för att ge rätt limmängd vid appliceringen. Då MS-P limmet används för att få en fuktät yta, krävs denna spridare, som ger en heltäckande yta. Tarketts limspridare MS-P ger cirka 1,5 kg/kvm.

GOLVVÄRME

Värmesystemet skall vara utformat så att det ger en jämn värme över hela golvytan och aldrig överstyga +27°C på någon del av denna. Gäller även under mattor, skåp osv. För att uppnå detta krävs ett självbegränsande elektriskt eller rätt utformat vattenburet golvvärmsystem. Ångspärr skall alltid appliceras vid golvvärme. När värmen passerar genom trägolvet så torkar detta mer än normalt, varvid springor kan uppstå under uppvärmningsperioden. Bok och Lönn har särskilt stora fuktrörelser varför vi avråder från att använda dessa träslag i kombination med golvvärme.

SKYDDSTÄCKNING

Efter läggning och ev. installationsbehandling skall trägolvet skyddstäckas om det finns risk för gångtrafik eller nedsmutsning innan golvet skall tas i bruk. Skyddsmaterialet ska kunna släppa igenom fukt och får inte missfärga den färdiga golvytan. Ev. skyddstejp får inte fästas direkt mot parkettytan.

FELAKTIGT MATERIAL

Alla delar av detta trägolvet har kontinuerligt kontrollerats genom hela produktionsprocessen. Själva golvytan har genomgått speciell kontroll och har kvalitetsbestämts enligt våra specifikationer. Om du trots allt skulle upptäcka en bräda som inte matchar övriga brädor, ber vi dig att inte installera den. Vi ansvarar bara för kostnaden för den felaktiga brädan. Efter kontroll ersätter vi felaktigt material. Notera att om en felaktig bräda installeras kan inte Tarkett göras ansvarig för slutresultatet.

UNDERHÅLL

Se separata anvisningar (enklast via www.tarkett.se).

För mer information se Tarketts hemsida www.tarkett.com

ULTRALOC + NOT/FJÄDER-PROFIL



1. Mät ut första brädraden genom att lägga ut den utan lim.



2. Vid slutet av raden, vänd sista brädan så att fjäder ligger mot fjäder. Skjut kortändan tätt mot väggen.



3. Markera kapsnittet med en penna 8-10mm från föregående brädas kortända, så får du lättare ned brädan på plats.



4. Kapa brädan till rätt längd med en handsåg (från ovasidan), eller cirkelsåg (från baksidan).



5. Plocka upp den utlagda brädraden. Sprid lim på undergolvet, motsvarande hela brädraden. Lägg ner bräda för bräda och kila mot vägg.



6. Upprepa punkterna 1-5, starta med den avkapade brädan från föregående brädra.



7. Använd alltid Tarketts slagkloss och aldrig en avkapad brädbit, när bräderna ska slås samman.



8. Om brädans långsida möter ett rör: borra hål som har ca 10mm större diameter än själva röret. Mät ut hur långt från brädans ände hålen ska borraras ...



9. ... och hur långt från brädans kant hålen ska komma.



10. Såga av den bit som ska sitta bakom rören, närmast väggen. Snedsåga som visas på bilden. Om hålen är belägna vid brädans kortända, kapas brädan i 90° vinkel rakt genom hålen. Sprid ut lim och slå brädan på plats, täck med rörmanschetter.



11. Sista brädraden behöver oftast kapas på längden. Lägg då sista brädan med fjädern mot väggen, rakt över och kant i kant med den näst sista brädraden. Lägg på en överbliven brädbit och mät upp avståndet genom att föra brädbiten längs med väggen, samtidigt som du markerar med en penna var du ska såga av sista brädan.



12. Sprid ut lim, lägg ner sista brädraden och slå in den med hjälp av slagjärnet.

COMBILOC



1. Innan läggningen av första raden påbörjas ska först den utskjutande träprofilen på brädans notsida sägas bort.



2. Mät ut första brädraden genom att lägga ut den utan lim.



3. Vid slutet av raden, vänd sista brädan så att fjäder ligger mot fjäder. Skjut kortändan tätt mot väggen. Markera kapnittet med en penna 8-10mm från föregående brädas kortända, så får du lättare ned brädan på plats.



4. Kapa brädan till rätt längd med en handsåg (från ovasidan) eller en cirkelsåg (från baksidan).



5. Plocka upp den utlagda brädraden. Sprid lim på undergolvet, motsvarande hela brädraden. Lägg ner bräda för bräda och kila mot vägg.



6. Upprepa punkterna 2-4, plocka upp och sprid lim. Börja andra brädraden med den avkapade brädan från första raden. Lägg golvbrädan på plats i notspåret, utan att pressa ned den.



7. Nästa bräda viks först ned på kortändan. Skjut därefter på brädan tills långsidan ligger på plats i notspåret. Pressa ej ner brädan i limmet. Fortsätt på samma sätt tills hela raden är lagd.



8. Gå tillbaka längs brädraden medan du pressar ner raden mot undergolvet (i limmet). Fortsätt så enl punkterna 6-8.



9. Sista brädraden behöver oftast kapas på längden. Lägg då sista brädan med fjädern mot väggen, rakt över och kant i kant med den näst sista brädraden. Lägg på en överbliven brädbit och mät upp avståndet genom att föra brädbiten längs med väggen, samtidigt som du markerar med en penna var du ska såga av sista brädan. Om brädan ej behöver kapas på längden, ska ändå den utskjutande HDF-listen kapas bort (för att ge rörelseutrymme åt golvet). Såga och vik ner den sista brädraden.



10. Om utrymme saknas för att kunna vika ner sista brädan, kan den i stället skjutas in från sidan. För att kunna göra detta, måste först fjädern på näst sista brädraden göras rak. Använd t ex ett stämjärn och skär av den del som ligger som en kulle längst ut på fjädern.



11. Dörrfoder kan man ta av och flytta upp men det är oftast enklare att såga av dem. Använd en lös golvbräda som höjdmall och såga fodret med en fintandad såg. Skjut in golvet under fodret. Se även punkt 10.



12. Sprid ut lim, lägg ner sista brädraden och slå in den med hjälp av slagjärnet.

ELEGANCE I FISKBENSMÖNSTER



1. För att kunna lägga fiskbensmönster krävs två olika stavar, dvs höger- och vänsterstav. Därför levereras Elegance 50% vänster- och 50% högerstav i samma förpackning.



2. Markera på golvet var listbandet ska gå.



3. Mät ut och markera rummets mittlinje, samt snörslå en centrumlinje 25mm vid sidan av mittlinjen.



4. Använd en rättvinklig guide (t ex lamellruta eller avkapad bräda) och fäst den i undergolvet.



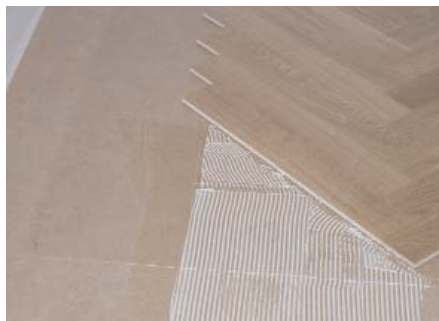
5. Fiskbensmönstrets vinkelspets ska följa den snörslagna centrumlinjen.



6. Sprid lim och lägg den första dubbelraden.



7. När första dubbelraden är lagd, flyttas guiden till den sista staven, varifrån rad nr 3 börjar läggas.



8. Fortsätt att lägga rad 3 färdig, och upprepa sedan hela proceduren. När du börjar närma dig väggen, sprid ej lim längre än markeringen för listbandet (enl p 2).



9. Såga rent kanterna där listbandet ska komma. Använd linjal (t ex Festo).



10. Gör nytt notspår med en handöverfräs. Använd Tarketts frässtål.



11. Sprid lim och lägg i listbandet. Börja i ett hörn.



12. Lägg sedan i frisstavarna.



www.tarkett.se